

# מפרט יישום טיח גבס



## כללי

המפרט מכיל הנחיות ליישום טיח גבס בקירות הפנימיים של המבנה, לעבודה ידנית או באמצעות משאבת טיח. אין להתחיל בעבודת הטיח לפני שחלפו 14 ימים מיום גמר עבודות היציקה והבנייה.

## ציוד נדרש:

- מאלג' חלק/ שפכטל רחב.
- סרגל טיח 2h מ' + 1 מ'.
- סרגל טיח משונן 2 מ' + 1 מ'.
- סרגל טיח מיישר 2 מ' + 1 מ'.
- ספוג כתום.
- ספוג צהוב.
- מאסטרינה פינתית.
- מאסטרינה.
- דלי מים -לניקיון הכלים.
- דלי/שק ריק- לריקון פסולת טיח.
- רולר לפריימר 121.
- דלי מילוי לפריימר.

## חומרים נדרשים:

- טיח גבס 800 - טיח גבס קל.
- טיח גבס 791 - טיח גבס.
- טיח גבס 794 - טיח גבס ממ"ד.
- טיח גבס 795 - טיח גבס למקומות בהם זרימת האוויר מוגבלת.
- פריימר 121 - פריימר מקשר.

## הכנות נדרשות

### הכנות למשאבת טיח

- יש לוודא כי תא המילוי במכונה נקי משיירים של טיח מסוג אחר.
- יש למלא את תא המילוי באבקת טיח גבס 800 (ידני/סילו).
- יש לכוון את יחס המים והאבקה במכונת הטיח לעבידות הנדרשת.
- יש לוודא שהשכבה המותזת לא תגלוש מהקיר ולא תהיה סמיכה מדי.
- יש לבחור רוטורסטטור המתאים לטיח הגבס.
- יש לוודא ניקיון צינורות התזת הטיח ע"י כדור הניקוי.
- יש לוודא כי צינור הזנת הטיח מהסילו למכונת הטיח מנותב בהתאם להנחיות הנדרשות(סיפון).
- יש להקפיד לנקות את הכלים משיירי גבס או לכלוך.
- בעת הפסקת שימוש במשאבת הטיח ליותר מ- 15 דק', יש לבצע שטיפה של המערכת עד אשר יוצאים מים נקיים מאקדח ההתזה.

### הכנת התשתית

- פס ניתוק צמנטי - למניעת עלייה קפילרית של מים או לחות שמקורה במערכת הריצוף, חשב את גובה פס הניתוק כך שיושם מעל גובה אריח הפאנל. מלא את האזור בטיח הרבצה 720 המהווה תשתית להדבקת אריח הפאנל.
- יש לטפל בסגרגציות שיקום בטון כנדרש ובהתאם למפרט שיקום בטון.
- הסר חלקים רופפים וקצץ חוטי מתכת/ברזל.
- נקה את התשתית מאבק לכלוך ושומנים.
- הברש את הקיר במים מספר שעות לפני תחילת היישום.
- יש לנער את מיכל הפריימר 121 לקבלת נוזל אחיד וללא משקעים.
- תקררות/קירות בטון יש ליישם פריימר 121 ולוודא כי הפריימר נמצא במצב דביק עד 12 שעות.
- בלוקים - בצע סגירת חורים ומרווחים באמצעות חומר מליטה מתאים לפני ביצוע הטיח.
- במפגש בין בלוקי אוטוקלאב/איטונג לתקרה יש להשאיר מרווח מתאים ולהקפיד על מילוי קצף פוליאוריטן ללא השארת חללים (חיתוך שאריות בולטות).
- תעלות חשמל ואינסטלציה - יש לבצע סגירת תעלות ע"י צמנט-כל 189.
- יישום טיח גבס 800 על גבי לוחות איזולציה (כדוגמת לוח פוליאש):
- קירות / תקרה: נקה אבק ולכלוך לפני תחילת ביצוע גבס על גבי לוחות האיזולציה, בהטבעת רשת סיבי זכוכית בטיח מקשר 470 בעובי עד 4 מ"מ.
- ארונות חשמל/תקשורת וריכוז צנרות: יש לסגור באמצעות חומרי מליטה ובהתאם לדרישות המתכנן. לאחר סגירת אזור הצנרת יש להטביע רשת סיבי זכוכית בשכבת טיח הרבצה.

### הטבעת רשת סיבי זכוכית

- במקומות בהם קיים מפגש בין שני סוגי אלמנטים יש לבצע חבישה לפני ביצוע הטיח ע"י הטבעת רשת סיבי זכוכית כדוגמת בלוק עם בטון.
- סביב סגירת כיסי גרירה (חלונות כיס).
- באזורים החשופים למאמצים קונסטרוקטיביים, סביב חלונות, מעל דלתות, פתחים וכד'.
- החבישה תעשה בעזרת רשת סיבי זכוכית גודל עינה 6X6, 10X10 מ"מ.
- באזור החבישה יש למרוח שכבה של כ-5 מ"מ טיח גבס 800 או שכבת הרבצה בעוד השכבה טרייה יש להטביע את הרשת תוך כדי הידוק בטיח הטרי בעזרת מאלג' חלק.
- החבישה תעשה כך שתכסה כ-10 ס"מ מכל צד של קו התפר.
- סביב החלונות יש להטביע רשת סיבי זכוכית בזווית של 45° לפינת החלון.
- מסתורי תריס גלילה- החבישה תבוצע משני צידי המסתור, יש למרוח שכבת הרבצה ולהטביע רשת סיבי זכוכית.
- באזורי השלמת יציקות סביב משקוף עיוור.
- יש לוודא שהרשת מוטבעת היטב ללא חלקים רופפים.

### קיבוע מיאקים

- יש להתקין מיאקים תקינים מאלומיניום/PVC/ ציפוי אבץ עפ"י דרישת התקן.
- קיבוע על קיר בטון - את המיאקים ופינות הטיח יש להתקין באמצעות פריימר 121 + טיח גבס בקירות המיועדים לטיח גבס.
- קיבוע לקיר בלוק במקומות בהם מיושם טיח גבס על בלוקים ניתן לקבע את המיאקים ופינות הטיח באמצעות טיח גבס.
- יש לוודא אנכיות ומישוריות הפינות בשני צידי הקיר.
- מרחק בין מיאקים - כ-1.20 מטר בין מיאק למיאק.
- יש להשאיר מרווח של כ-2 ס"מ בין המיאק לתקרה ומרחק של כ-30 ס"מ מרצפת הבטון.
- יש לוודא שהמיאקים מודבקים היטב ואינם רופפים לפני תחילת ביצוע התזת הטיח.
- במקומות בהם מיושם טיח צמנטי ניתן לקבע את המיאקים ופינות הטיח באמצעות טיח צמנטי/דבק/עיגון מכני.

### קיר בידוד - הכנות נדרשות

- לוחות המודבקים בשלב מאוחר יותר ולא בתבניות היציקה: וודא שקירות אלה מתאימים לשאת את משקל הטיח בעובי הנדרש, פעל על פי הוראות יצרן לוחות הפוליאש.
- וודא סגירת פגמים, חורים, חריצים וכל דבר אחר באמצעות טיח 470 באמצעות מאלג'.
- וודא שהקיר נקי מאבק, לכלוך ושומנים. הסר חלקי פוליסטירן מוקצף ו/או טיח ו/או כל גורם אחר העלול להפריע להדבקה, באמצעות מברשת יבשה/פלדה.
- מלא מרווחים עד 5 מ"מ באמצעות טיח 470, ומרווחים עד 10 מ"מ, מלא בקצף פוליאוריטן והסר חלקים של קצף הבולטים כעבור 24 ש'.
- בצע הברשה בעזרת פריימר 121 על גבי לוחות הבידוד לפני יישום טיח גבס.

**יישום שכבות הטיח**

**שכבת המילוי (שכבה מיישרת)**

**שלב 1**

יש להתיז את הטיח באמצעות מכונת טיח למלא וליישר עד גבולו העליון של המיפק.



**שלב 2**

כשהטיח טרי יש ליישר ולהסיר שאריות גבס בעזרת סרגל מתכת ארוך (h).



**שלב 3**

וודא משוריות הטיח באמצעות סרגל/מאלג'.



**שלב 4**

לפני ייבוש סופי יש לגרד ולשנן את שכבת המילוי במסור גירוד משונן.



יש לוודא מישוריות למשטח המסורק.

יש להמתין כ-48 שעות לייבוש שכבת המילוי (זמני הייבוש עלולים להתארך בהתאם לתנאי מזג האוויר והסביבה).

וודא יבוש מלא - עד 14% לחות (באמצעות מד לחות).

יש להסיר את כל הגרדים משכבת המילוי המשוננת בעזרת סרגל מתכת h.

## שכבת החלקה

### שלב 1

יש לוודא כי שכבת המילוי יבשה בכל שטחה לפני ביצוע שכבת ההחלקה. יישם שכבת החלקה מעל השטח המסורק עד להגעה לשטח מלא ואחיד ובעובי שלא יעלה על 4 מ"מ.

### שלב 2

לאחר התייבשות ראשונית יש להדק בעזרת מאלג'.

### שלב 3

במהלך ההחלקה וודא שאין בליטות וקיימת תנועה חלקה של המאלג'.

### שלב 4

יש לשפשף את פני השכבה באמצעות ספוג כתום רטוב.

### שלב 5

לסיום יש להחליק בעזרת מאלג' עד לקבלת פני שטח חלקים לחלוטין.



## יישום טיח תקרות פנים

### 1. יישום בשכבה אחת

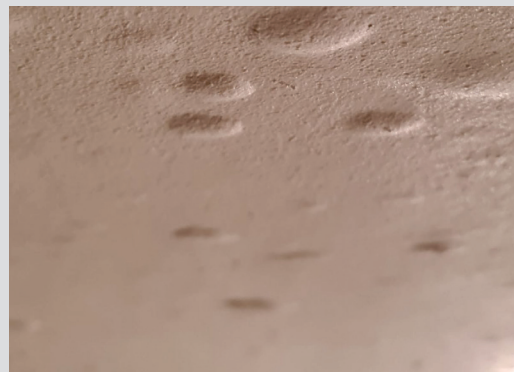
**שלב 1** יש לבצע את ההכנות הנדרשות בתקרה לפני תחילת היישום.  
יש למרוח על תקרת הבטון פריימר 121 לפני התזת הטיח בהתאם לדף המוצר.



**שלב 2**  
יש להתיז באמצעות מכונת טיח על תקרת הבטון טיח גבס בשכבה אחת - עובי הטיח 4 - 7 מ"מ.  
יישר את שכבת הטיח באמצעות סרגל מתכת ארוך h+מאלג' חלק עד לקבלת פני שטח מישוריים.  
**הערה:** ייתכנו סימני בועות אוויר על גבי הטיח במהלך היישום.



**שלב 3**  
במידה ומופיעות בועות יש להדק ולהחליק את הבועות עד לשחרור האוויר הכלוא באמצעות הידוק מאלג' חלק.  
ניתן לחזור על פעולת ההידוק עד להעלמת הבועות בתקרה.



**שלב 4**

יש לשפשף את פני השכבה באמצעות ספוג כתום רטוב.



**שלב 5**

יש להחליק תוך כדי הידוק בעזרת מאלג' ולהוציא את כל הנוזלים, מומלץ לבצע את הפעולה שתי וערב.



**שלב 6**

חזור ובצע את ההחלקה בעזרת מאלג' חלק תוך כדי הידוק עד לקבלת פני שטח חלקים.



**שלב 7**

בסיום החלקת התקרה ניתן לחרוץ בעזרת סרגל השינון את פאות החדר (חיבורי קיר לקיר/ קיר לתקרה).



## 2. יישום בשתי שכבות

### שלב 1

יש לבצע את ההכנות הנדרשות בתקרה לפני תחילת היישום.

### שלב 2

יש למרוח על תקרת הבטון פריימר 121 לפני התזת הטיח.

### שלב 3

יש להתיז את שכבת טיח הגבס באמצעות משאבת טיח על תקרת הבטון בשכבה אחת העובי 4-7 מ"מ.

**שלב 4** - יישר את שכבת הטיח באמצעות סרגל מתכת ארוך h והדק ע"י מאלג' חלק עד לקבלת פני שטח מישוריים. הערה: יתכנו סימני בועות אוויר על גבי הטיח במהלך היישום.

**שלב 5** - לשיפור ההידבקות והגדלת שטח הפנים של הטיח בצע סירוק באמצעות סרגל משונן על כל פני שטח התקרה.





## שלב 6

יש להמתין לייבוש מלא ובלבד שלא יקטן מ-48 שעות.

## שלב 7

יש לבצע מריחת פריימר 121 על השכבה המילוי.

## שלב 8

יש להתיז טיח גבס אל שכבת הפריימר ולבצע הידוק ע"י מאלג' חלק - עובי שכבת החלקה עד 2 מ"מ.

## שלב 9

יש להחליק ולהדק בעזרת מאלג' חלק את טיח הגבס.

## שלב 10

בסיום החלקת התקרה ניתן לחרוץ בעזרת סרגל השינון את פאות החדר (חיבורי קיר לקיר/ קיר לתקרה).

## שלב 11

יש להמתין לייבוש מלא של שכבת החלקה ובלבד שלא יקטן מ-48 שעות.

## דגשים נוספים

- בעת היישום יש להקפיד על טמפ' תשתית של  $5^{\circ}\text{C}$ - $35^{\circ}\text{C}$  מעלות צלזיוס.
- אזור היישום יהיה ללא חשיפה לרוח ישירה וללא קרינת שמש ישירה.
- לאחר היישום יש לאוורר את המבנה.
- אין לצבוע על גבי טיח לח.
- לפני ביצוע הצבע מומלץ להשתמש ביסוד מקשר/ פריימר אקרילי על בסיס מים לחיזוק התשתית ושיפור החיבור לצבע.
- הטיח אינו מתאים לשימוש בחדרים רטובים, קירות חוץ ובמקומות לחים מאוד.
- אין להתיז מים על טיח הגבס בכל שלבי הביצוע (מילוי, יישור, החלקה).
- החומר מתאים לשימוש עד 6 חודשים ממועד הייצור.
- זמני הייבוש יכולים להשתנות בהתאם לתנאי מזג האוויר.
- יש ליישם שכבת החלקה בקירות רק לאחר ייבוש מלא של שכבת המילוי.
- אין ליישם חומר מליטה צמנטי על טיח הגבס.